

第4問

以下は、文字による視覚表現に関する問題である。(1)、(2)の問いに最も適するものを解答群から選び、記号で答えよ。

(1) 視覚表現の代表的な要素の1つが文字である。a～cの問いに答えよ。

- a. コンピュータのディスプレイモニタに表示される文字表現をデジタルフォントとよび、目的に応じてさまざまな種類のフォント形式が使い分けられている。図1はビットマップフォントの考え方を示したものである。ビットマップフォントの特徴の説明はどれか。

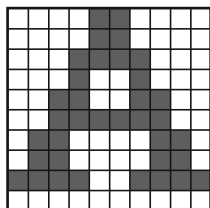


図1

【解答群】

- ア. 任意の点の間を直線や曲線で結び、それらの直線や曲線で輪郭線を記述したフォントである。
- イ. 文字の形状を拡大・縮小する際に解像度に依存せず、文字形状が崩れないフォントである。
- ウ. 文字の形状を、中心線だけの情報で保持するフォントである。
- エ. 点の組み合わせで文字を表現しているため、解像度に対応した大きな文字ほどデータ量も大きくなるフォントである。

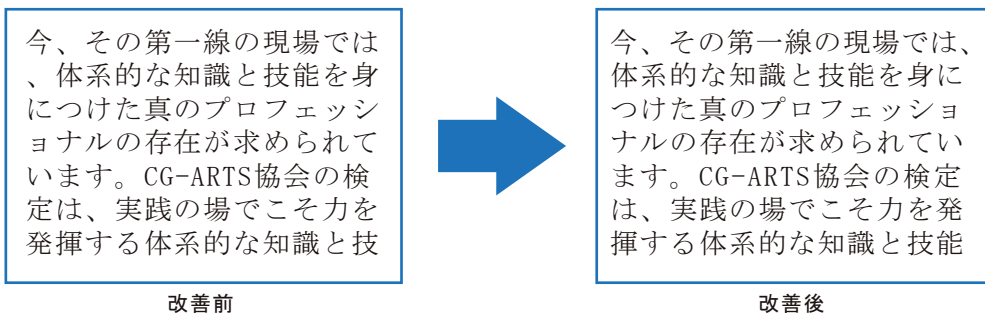
- b. 文字を誤りなく読めるようにするため、文字デザインには基準が設けられており、欧文フォントと和文フォントではその基準が異なる。図2は、〈1〉の欧文フォントと〈2〉の和文フォントのそれぞれの基準を説明したものである。図2の①を何とよぶか。



【解答群】

- ア. 仮想ボディ イ. ボディサイズ ウ. フォントサイズ エ. 文字幅

- c. 図3は、文章を読みやすくするために行った文字組みの変更を示したものである。変更した文字組みの改善点についての説明はどれか。



【解答群】

- ア. 行の最初に読点が置かれていたので、文章全体に行揃えを行った。
 イ. 行の最初に読点が置かれていたので、文章全体に段落設定を行った。
 ウ. 行の最初に読点が置かれていたので、文章全体に行頭の禁則処理を行った。
 エ. 行の最初に読点が置かれていたので、文章全体にカーニングを行った。

(2) ページレイアウトの基礎に関する a , b の問いに答えよ。

- a. グリッドシステムは、テキストや図版などを一定の秩序でレイアウトするために用いられているページレイアウトの方法である。このグリッドシステムをページレイアウトに使用しているものはどれか。

【解答群】

ア.



イ.



ウ.



エ.



- b. ページレイアウトが見る人に与える心理的効果を知ることは重要である。図4は2種類のページレイアウトを比較したものである。これらのページレイアウトが与える心理的効果についての説明はどれか。



図4

【解答群】

- ア. デザインAは整ったレイアウトのため、デザインBに比べてにぎやかな印象を与える。
- イ. デザインAは整ったレイアウトのため、デザインBに比べて落ち着いた印象を与える。
- ウ. デザインBはランダムなレイアウトのため、デザインAに比べて落ち着いた印象を与える。
- エ. デザインBはランダムなレイアウトのため、デザインAに比べて信頼性の高い印象を与える。

問題テーマ
タイポグラフィと Web ページのレイアウト
出題のねらい（作問意図）
この問題は、文字による視覚表現や、Web ページのレイアウトに関する基本的事項について問う問題です。
正解答
【解答：（１） a. エ b. ア c. ウ （２） a. ウ b. イ 】

第2問

以下は、Webサイト上で使われるアニメーションに関する問題である。□に最も適するものを解答群から選び、記号で答えよ。

- (1) 図1に示したWebサイトの①の部分には、②のフロー図に示すようなアニメーションが用いられている。このように、複数のフレームを繰り返し再生する手法を□aとよぶ。この手法を用いると、フレーム別に分割されている一連の情報を循環させながら表示することができる。同時に、表示される画像がつねに変化するため、ユーザの□bことができる。



図1

【aの解答群】

- ア. ダイレクトアクセス
- ウ. ループアニメーション

- イ. オーバーラップ
- エ. ダイアグラム

【bの解答群】

- ア. ナビゲーションに役立てる
- ウ. アクセス数を増やす

- イ. 注意を引く
- エ. 閲覧時間を短縮する

- (2) 図2に示したWebサイトの①の部分には、②のフロー図に示すようなアニメーションが用いられている。このように、ユーザが画像にマウスカーソルを重ねると、画像の表示が切り替わる手法を **a** とよぶ。この手法を用いると、ユーザはその画像が **b** であることを視覚的に知ることができる。

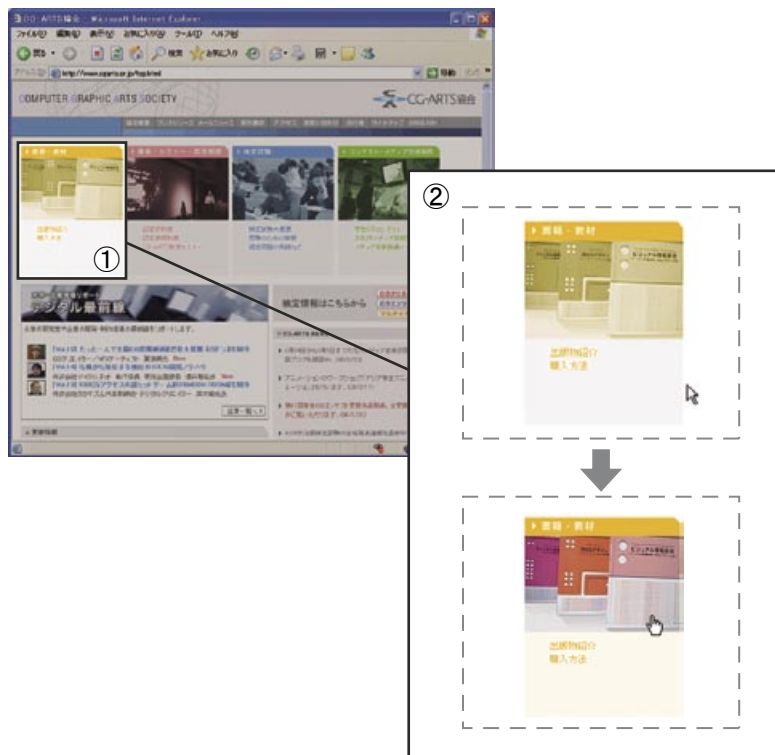


図2

【aの解答群】

- ア. インタフェース イ. フェードイン ウ. ワイプ エ. ロールオーバ

【bの解答群】

- ア. サムネイル イ. リンクボタンとして操作可能
ウ. マウスカーソルの位置情報 エ. リンク切れ

問題テーマ
Web サイトにおけるアニメーション
出題のねらい
この問題は、Web サイト上で使われるアニメーションについて問う問題です。アニメーションにはどういった手法があるのか、またそれはどのような目的をもって用いられるのかを考えさせるのがこの問題のねらいです。
正解答
【解答：(1) a. ウ b. イ (2) a. エ b. イ】

第8問

以下は、画像の特殊効果に関する問題である。□に最も適するものを解答群から選び、記号で答えよ。

画像の濃淡を変化させる方法の1つとして□**a**を用いる方法がある。□**a**は入力画像と出力画像の濃度の関係をグラフで表したもので、図1ではx軸に入力画像濃度, y軸に出力画像濃度を示している。図1は $y=x$ であり、入力画像と出力画像が同じであることを意味している。

図2を入力画像とし、図3を用いて画像の濃淡を変化させた場合、出力される画像は□**b**のようになる。これは、図3が□**c**効果を有しているからである。

また、図2を入力画像とし、□**d**を用いて画像の濃淡を変化させた場合、出力される画像は図4のようになる。このような階調数を減らす効果を□**e**とよぶ。

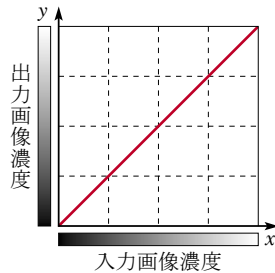


図1



図2

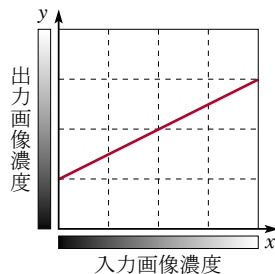


図3



図4

【aの解答群】

- ア. ヒストグラム
- エ. トーンカーブ

- イ. ベジエ曲線
- オ. ピクトグラム

- ウ. コッホ曲線
- カ. ブーリアン演算

【bの解答群】

ア.



イ.



ウ.



エ.



【cの解答群】

ア. 輝度を高くする

イ. コントラストを強くする

ウ. 全体を明るくする

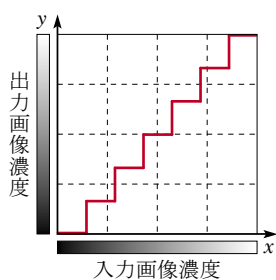
エ. 輝度を低くする

オ. コントラストを弱くする

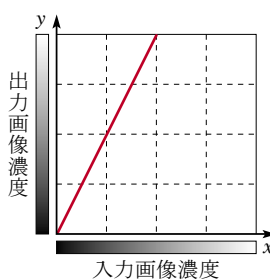
カ. 全体を暗くする

【dの解答群】

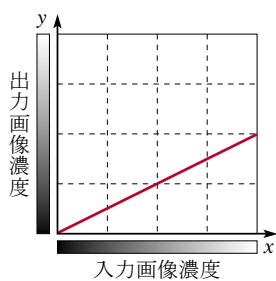
ア.



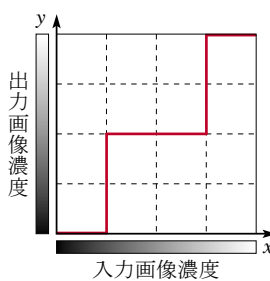
イ.



ウ.



エ.



【eの解答群】

ア. ソラリゼーション

イ. モーションブラー

ウ. エンボス

エ. グラデーション

オ. ラインプロセス

カ. ポスタリゼーション

問題テーマ
トーンカーブによる画像の特殊効果
出題のねらい
この問題は、トーンカーブについて理解し、画像の濃淡を正確に読み取れるかを問う問題です。
正解答
【解答：a. エ b. エ c. オ d. ア e. カ】